



Gobierno de Chile
065*30
Ministerio de Planificación y
Cooperación

Serie CASEN 2003

Volumen 2: “Pobreza y Distribución del Ingreso en las Regiones: Región de Aisén”

Septiembre de 2004

Documento preparado por la División Social del Ministerio de Planificación y
Cooperación

Presentación

El Ministerio de Planificación y Cooperación, en su calidad de responsable de evaluar la situación socioeconómica así como el impacto de los programas sociales en las condiciones de vida de la población, viene desarrollando -desde hace ya dos décadas- un programa de estudios de caracterización socioeconómica cuyos objetivos son:

- Conocer periódicamente la situación de los hogares y de la población, especialmente de aquella en situación de pobreza y de aquellos grupos definidos como prioritarios por la política social, con relación a aspectos demográficos, de educación, salud, vivienda, ocupación e ingresos.
- Evaluar la cobertura y la distribución del gasto fiscal de los principales programas sociales de alcance nacional entre los hogares según su nivel de ingreso, así como el impacto de este gasto en el ingreso de los hogares y en la distribución del mismo.

A fin de disponer de la información necesaria para estos fines, el Ministerio de Planificación y Cooperación diseña y realiza periódicamente la Encuesta de Caracterización Socioeconómica Nacional (CASEN), desde el año 1985, siendo el año 2003 su más reciente versión.

El principal objetivo de esta encuesta es realizar un diagnóstico de la situación socioeconómica de los hogares y de la población, y evaluar el grado de focalización y el impacto distributivo de los programas sociales de alcance nacional, contribuyendo así al diseño y evaluación de las políticas y programas sociales.

La Encuesta CASEN se plantea también como instrumento de disponibilidad pública, con el objetivo de que esta relevante fuente de información esté al alcance de todas aquellas instituciones que deseen trabajar con su base de datos y obtener descubrimientos, resultados, diagnósticos y observaciones que directa o indirectamente sirvan para el desarrollo socioeconómico de nuestro país.

La Serie “CASEN 2003”

El documento que aquí se presenta corresponde al segundo volumen de la serie “CASEN 2003” destinada a dar cuenta de los resultados de la Novena Encuesta de Caracterización Socioeconómica Nacional CASEN , aplicada en 2003. En este volumen se entregan cifras de los cambios en pobreza y distribución del ingreso registrados en las regiones en los últimos tres años. Este volumen incluye dos secciones. En la primera se presenta la información sobre pobreza e indigencia. En la segunda, se presenta la distribución de ingresos. En ambas secciones se presentan los resultados regionales y su comparación, cuando corresponde, con los resultados nacionales. Los resultados entregados son comparables a aquellos entregados por la Encuesta CASEN desde 1990.

La Serie “CASEN 2003” se compone de diversos volúmenes. Los siguientes volúmenes incluirán antecedentes referidos a ocupación, subsidios monetarios, salud, educación, vivienda, familia, infancia, juventud, adulto mayor, etnias, acceso a tecnologías, capas

medias y equidad social. La finalidad de esta serie es contribuir a una divulgación de estas materias; particularmente, entre aquellos responsables de la formulación, diseño e implementación de la política social.

Aspectos Metodológicos de la Encuesta:

Marco Muestral: El marco muestral de la Encuesta CASEN se basa en los antecedentes del último Censo de Población y Vivienda de 2002, en cuanto a material cartográfico, como información de población y vivienda.

Tipo de Muestreo: El tipo de muestreo es estratificado de tipo geográfico. El país se dividió en 553 estratos y se extendió como tal a la conjunción de división política – administrativa (comuna o agrupación de comunas) y área geográfica (urbano / rural).

Muestra Fijada: **Nivel Nacional:** 68.400 viviendas, distribuidas en 313 comunas, de las cuales 303 cuentan con representatividad estadística.

Región de Aisén: 900 viviendas. En esta ocasión se incluyeron 5 comunas, de las cuales 2 cuentan con representatividad estadística

Hogares entrevistados: **Nivel Nacional:** 68.153

Región de Aisén: 929

Información acerca de: **Nivel Nacional:** 272.000 personas.

La implicancia de contar con un mayor número de estratos en la Encuesta CASEN es que se logra obtener una mayor dispersión de la muestra lo que conlleva a lograr una mejor precisión de los resultados.

Universo: La encuesta representa a la población que habita en hogares particulares del país, se excluye las zonas de difícil acceso.

Fecha de levantamiento de la Encuesta: Entre el 8 de noviembre y el 20 de diciembre del 2003.

Definición de Urbano Rural

Área Urbana: Conjunto de viviendas concentradas con más de 2.000 habitantes o entre 1.001 y 2.000 habitantes, con el 50% de su población económicamente activa, dedicada a actividades secundarias y/o terciarias.

Área Rural: Conjunto de viviendas concentradas o dispersas con 1.000 habitantes o menos o entre 1.001 y 2.000 habitantes, con menos del 50% de su población económicamente activa, dedicada a actividades secundarias y/o terciarias.

Representatividad de la Encuesta CASEN: La Encuesta CASEN, tiene en la actualidad representatividad nacional, regional y por zonas (urbano y rural). Es importante mencionar que durante el año 2003 aumentó el total de comunas representadas desde 286 a 302.

Factor de Expansión: De acuerdo con el diseño de la investigación, corresponde aplicar un factor de expansión a cada hogar y persona seleccionada, que depende del número de viviendas que tiene el conglomerado geográfico y el número de conglomerados que tiene el estrato. Los factores de expansión incluyen un ajuste de población a nivel de comuna y zona (urbana-rural) para aumentar la precisión de las estimaciones.

Este factor se puede interpretar como la cantidad de personas en la población, que representa una persona en la muestra.

La estimación de un total dado para una variable se obtiene, primero, multiplicando el valor de la variable en cada persona por su factor de expansión y luego, sumando todas las personas de la muestra.

En esta versión no se pudo contar con la proyección poblacional actualizada al Censo 2002, por lo tanto se utilizó la estimación de la población a noviembre de 2003, basada en el Censo 1992. Por este motivo, y con el objeto de resguardar el bajo porcentaje de error muestral, se entregarán durante 2004 sólo estimaciones a nivel nacional, urbano/rural y regional, teniendo estas carácter de preliminar.

Ajuste de Ingresos:

Como una forma de mejorar los problemas provenientes de errores de respuesta, en particular por omisión y subdeclaración, se procedió a realizar un ajuste de ingresos utilizando las Cuentas Nacionales preparadas por el Banco Central de Chile. Dado el cambio de año base en el cálculo de las cuentas, adoptado en 2002, se debió proyectar las cuentas nacionales al año 2003 conforme a los niveles y estructura prevalecientes para el año 2000, es decir, la serie al año 1986. Esto sigue la misma metodología utilizada para versiones anteriores de la encuesta, lo que asegura su comparabilidad.

Definiciones y glosas:

La pobreza en Chile se mide a través del método de ingreso o “costo de las necesidades básicas”, que determina que un individuo es pobre si su nivel de ingreso es inferior al mínimo que le permite satisfacer sus necesidades básicas y a un indigente, si sus ingresos no le permiten satisfacer sus necesidades alimentarias.

Así, la “línea de pobreza” está determinada por el ingreso mínimo necesario por persona para cubrir el costo de una canasta mínima individual para la satisfacción de las necesidades alimentarias y no alimentarias. Los hogares pobres son aquellos cuyos ingresos no alcanzan para satisfacer las necesidades básicas de sus miembros (\$43.712 en la zona urbana, y en \$29.473 en las zonas rurales). La diferencia de líneas de corte urbano y rural se deben a la diferencia de disponibilidad de ingresos monetarios en ambas zonas que le permitan obtener el acceso a igual canasta básica.

La “línea de indigencia” se establece por el ingreso mínimo necesario por persona para cubrir el costo de una canasta alimentaria. Son indigentes los hogares que, aun cuando destinaran todos sus ingresos a la satisfacción de las necesidades alimentarias de sus miembros, no logran satisfacerlas adecuadamente (\$21.856 en zonas urbanas y en \$16.842 en las zonas rurales).

Se entiende por hogar aquel constituido por una sola persona o un grupo de personas con o sin vínculos de parentesco, que comparten vivienda y tienen presupuesto de alimentación común.

Para el año 2003 la línea de indigencia es la que se presenta en el cuadro 1, acompañada de la línea para el año 2000, presentada tanto en términos nominales como reales:

Cuadro 1: Línea de Indigencia y Pobreza (\$ nominal y real)

Zona	Tipo de Canasta	2000		2003
		\$ nominal	\$ real (Nov 2003)	\$ real (Nov 2003)
Urbana	Indigente	20.281	21.826	21.856
	Pobre no Indigente	40.562	43.653	43.712
Rural	Indigente	15.616	16.806	16.842
	Pobre no Indigente	27.328	29.410	29.473

Fuente: División Social MIDEPLAN en base a Encuesta Casen 2000 y 2003

El ingreso autónomo se define como todos los pagos que recibe el hogar como resultado de la posesión de factores productivos. Incluye sueldos y salarios, ganancias de trabajos independientes, la autoprovisión de bienes producidos por el hogar, rentas, intereses, pensiones y jubilaciones.

El ingreso monetario es la suma de los ingresos autónomo y los subsidios monetarios que corresponden a aquellos aportes en efectivo que otorga el Estado a las personas y que abarca a las pensiones asistenciales, subsidio de cesantía, subsidio único familiar, asignaciones familiares, otras transferencias monetarias del estado a los hogares, etc.

En términos de ingresos se divide a la población en deciles. Cada decil corresponde al 10% de los hogares nacionales, ordenados en forma ascendente de acuerdo al ingreso per cápita autónomo del hogar. Así el primer decil corresponde a los hogares con los ingresos más bajos del país (\$63.866 en promedio) y el décimo decil, abarca a los hogares con los ingresos más altos (\$2.177.245 en promedio). Es importante considerar que para el análisis se ha excluido de la formulación de deciles al servicio doméstico puertas adentro y su núcleo familiar.

Por quintiles es otra forma de clasificar a la población según sus ingresos. Un quintil corresponde al 20% de los hogares, ordenados en forma ascendente de acuerdo al ingreso per capita autónomo.

Región de Aisén

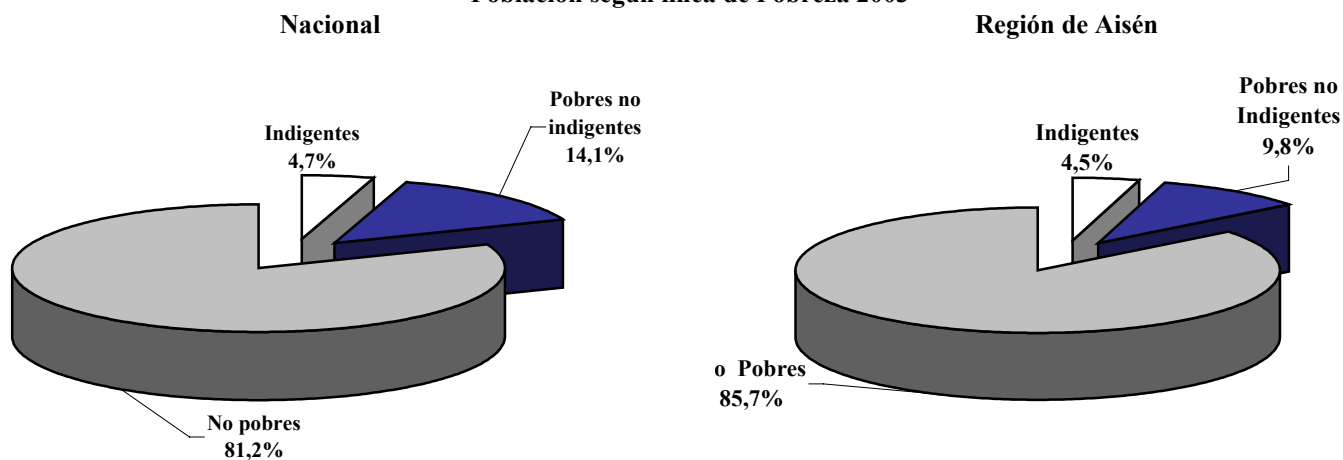
1. Pobreza e Indigencia

1.1 Pobreza e Indigencia en la región

Durante el 2003 la población en situación de pobreza corresponde a 18,8% del total de la población nacional, 2.907.700 personas aproximadamente. De este grupo un 4,7% se encontraban en situación de indigencia (728.000 personas) y un 14,1% correspondía a población en situación de pobreza no indigente (Ver gráfico 1).

A fines del año 2003 la población en situación de pobreza en la Región de Aisén correspondió a un 14,3%, es decir 13.122 personas, de las cuales un 9,8% (9 mil personas aproximadamente) se encontraban en situación de pobreza no indigente, y 4,5% (4.123 personas) se encontraban en situación de indigencia.

Gráfico 1
Población según línea de Pobreza 2003



* Se excluye al servicio doméstico puertas adentro y a su núcleo familiar.
Fuente: MIDEPLAN, División Social a partir Encuesta CASEN 2003.

A continuación podemos observar que en el país se ha dado una importante reducción en los distintos niveles de pobreza durante el período comprendido entre 1990 y 2003.

En la indigencia nacional se observa un importante descenso, entre el 2000 y 2003 pasando de 5,7% a 4,7%. Este es un hallazgo y logro importante, porque muestra un cambio de tendencia con respecto al período 1996-2000, donde la indigencia se mantuvo en alrededor de 5,7%. Para la región de Aisén en tanto, la evolución de la indigencia es particularmente interesante, ya que muestra una importante reducción hasta el año 1998, pero el 2000 presenta un aumento preocupante, sin embargo se reduce en parte en el 2003, quedando la cifra incluso por debajo de la tasa de indigencia nacional.

Gráfico 2

Evolución de la Indigencia 1990 - 2003
(Porcentaje de la población)

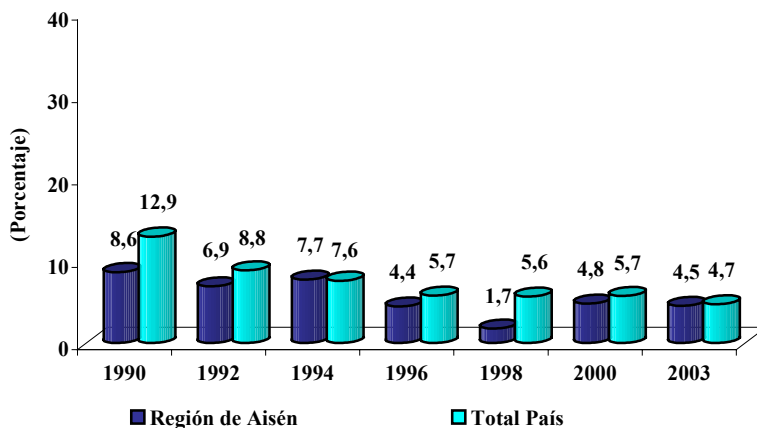


Gráfico 3

Evolución de la Pobreza no Indigente 1990 - 2003
(Porcentaje de la población)

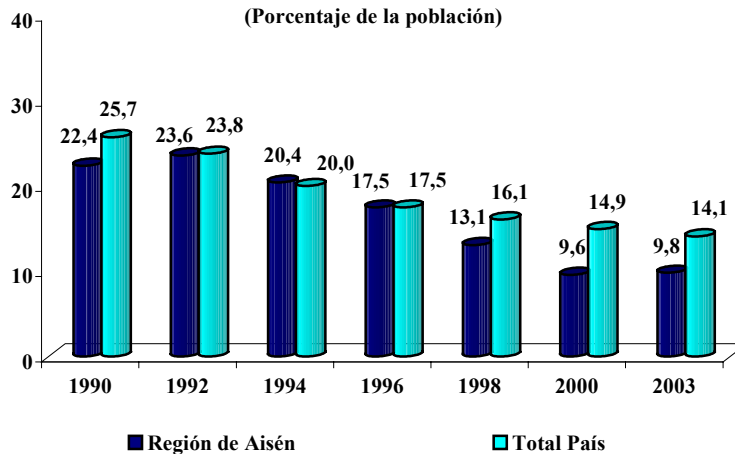
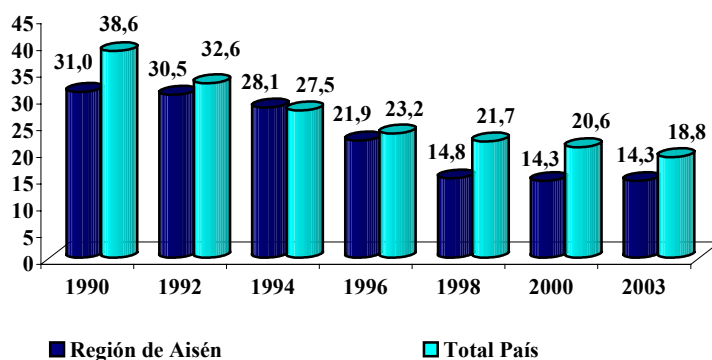


Gráfico 4

Evolución de la Pobreza Total 1990 - 2003
(Porcentaje de la población)



* Se excluye al servicio doméstico puertas adentro y a su núcleo familiar.

Fuente: MIDEPLAN, División Social a partir Encuesta CASEN años respectivos.

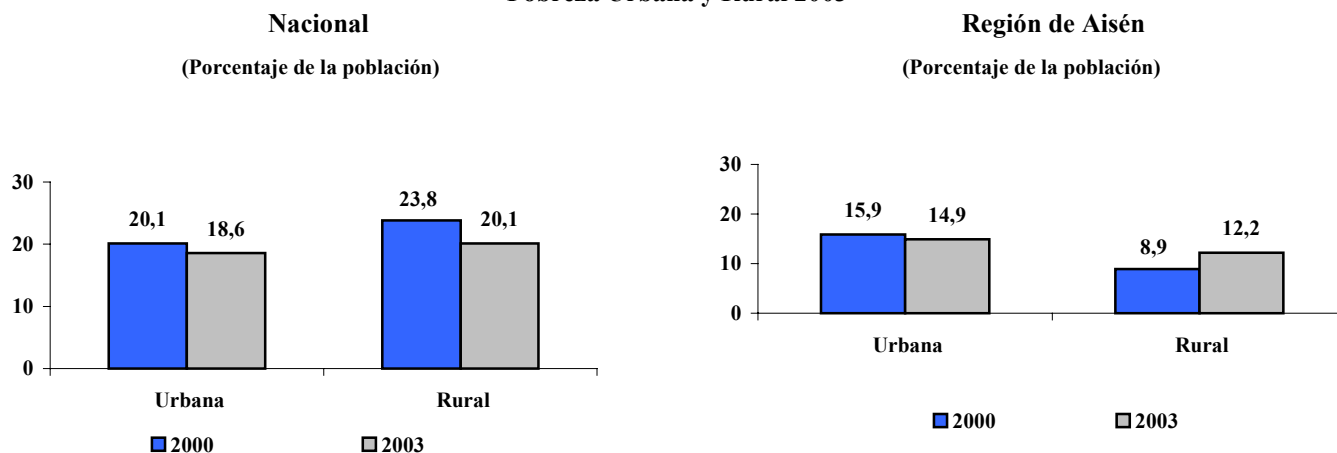
Al observar el comportamiento de la población pobre no indigente, los gráficos muestran la significativa disminución de la tasa respectiva tanto para el total del país y más aún para la región de Aisén. La pobreza no indigente nacional pasa de 25,7% en 1990 a 14,1% en el 2003, mientras que en la región de Aisén pasa de 22,4% a 9,8%, muy por debajo de la tasa nacional, aunque 0,2 puntos más, comparando con el año 2000.

En cuanto a la pobreza total, así como el país muestra un fuerte disminución durante los años considerados, bajando desde un 38,6% en 1990 a 18,8% en el 2003, la región de Aisén aunque también presenta una reducción en el porcentaje de la población pobre, bajando más de 16 puntos porcentuales, pasando así de 31% en 1990 a 14,3% en el 2003, desde 1998 muestra cierto estancamiento de esta reducción.

1.2 Pobreza e Indigencia en zonas urbanas y rurales de la región

A nivel nacional desciende la pobreza urbana y rural. En la región de Aisén disminuye la pobreza urbana desde 15,9% a 14,9%, en cambio la pobreza rural crece desde 8,9% a 12,2% entre 2000 y 2003.

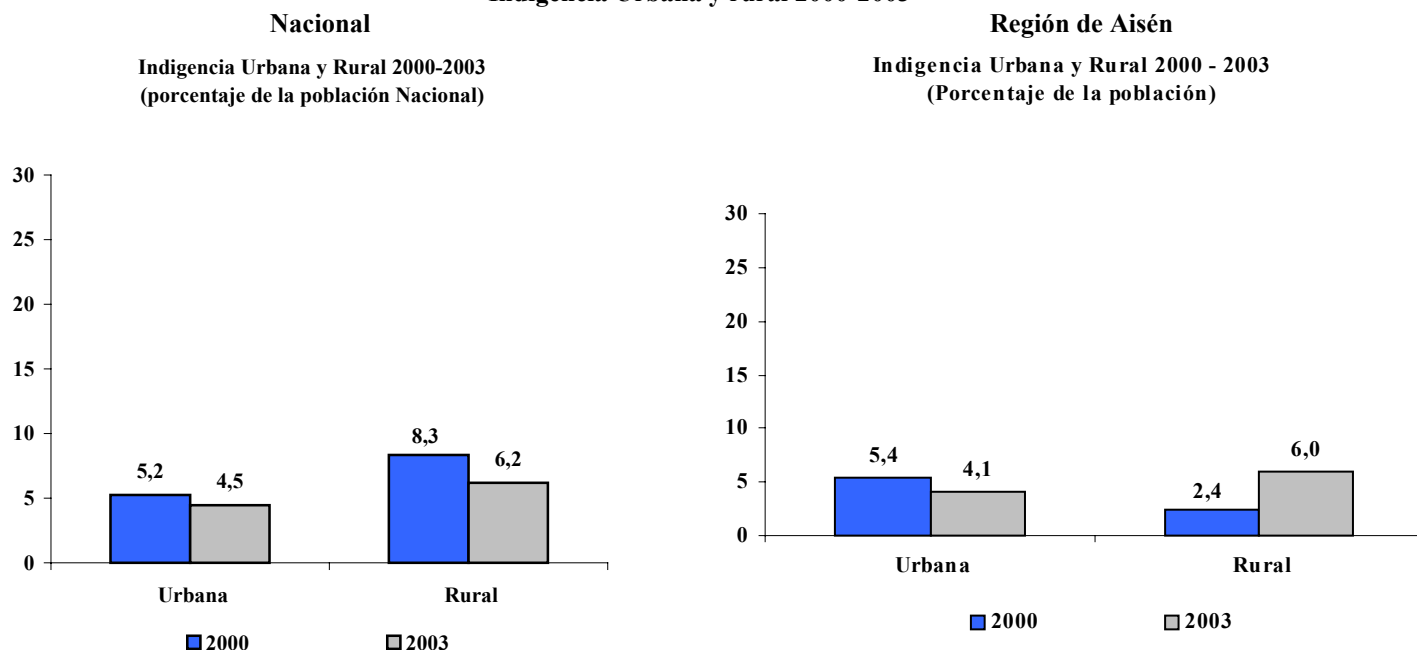
Gráfico 5
Pobreza Urbana y Rural 2003



* Se excluye al servicio doméstico puertas adentro y a su núcleo familiar.
Fuente: MIDEPLAN, División Social a partir Encuesta CASEN 2003.

Con respecto a la indigencia (en el gráfico siguiente) se aprecia un descenso en zonas urbanas y rurales del país. En la Región de Aisén disminuye la indigencia urbana de 5,4% a 4,1%. En cambio la indigencia rural registra un aumento importante desde 2,4% a 6,0%

Gráfico 6
Indigencia Urbana y rural 2000-2003



* Se excluye al servicio doméstico puertas adentro y a su núcleo familiar.
Fuente: MIDEPLAN, División Social a partir Encuesta CASEN 2003.

En el cuadro siguiente se presenta la evolución de la población pobreza total (indigentes y pobres no indigentes) y de la indigencia entre 2000 y 2003 para el país y la región de Aisén, por zona de residencia.

Cuadro 2
Evolución de la Pobreza e Indigencia
(Población nacional y regional)

	Total Nacional				Región de Aisén			
	Pobreza		Indigencia		Pobreza		Indigencia	
	Miles	%	Miles	%	Miles	%	Miles	%
Total								
2000	3.081,1	20,6	849,2	5,7	12,6	14,3	4,2	4,8
2003	2.907,7	18,8	728,1	4,7	13,1	14,3	4,1	4,5
Diferencia	-173,4	-1,8	-121,1	-1,0	0,5	0,0	-0,1	-0,3
Zonas Urbanas								
2000	2.576,2	20,1	672,6	5,3	10,8	15,9	3,7	5,4
2003	2.489,1	18,6	599,0	4,5	10,7	14,9	2,9	4,1
Diferencia	-87,1	-1,5	-73,5	-0,8	-0,1	-1,0	-0,8	-1,3
Zonas Rurales								
2000	504,9	23,8	176,6	8,3	1,7	8,9	0,5	2,4
2003	418,6	20,1	129,1	6,2	2,4	12,2	1,2	6,0
Diferencia	-86,2	-3,7	-47,6	-2,1	0,7	3,3	0,7	3,6

* Se excluye al servicio doméstico puertas adentro y a su núcleo familiar.

** Se aproximó la población según el decimal inferior, para mayor detalle ver anexo 2

Fuente: MIDEPLAN, División Social a partir de Encuesta CASEN 2003 y CASEN 2000

2. Distribución del Ingreso

Análisis de la situación de la Región de Aisén con respecto al País

La clasificación por decil de ingreso autónomo per capita del hogar¹ corresponde a un ordenamiento relativo de los hogares del país según sus ingresos. Para construir los deciles se ordenan los hogares en orden creciente, de acuerdo a su ingreso autónomo per cápita. Luego, se divide el total de hogares en 10 grupos de igual tamaño, correspondiendo cada uno a un 10% del total; de modo que el primer grupo (primer decil) comprende a los hogares de menores ingresos y el último grupo (décimo decil) representa a los con mayor ingreso per cápita.

En 2003 en la Región de Aisén existen 26.274 hogares que representan el 0,6% de los hogares del país. Si se analiza cuánto representan los hogares de la región en cada decil nacional, se observa que esta región tiene una mayor participación en el decil I con el 0,8%.

Cuadro 3
Hogares por decil de ingreso autónomo per capita del hogar 2003
(Número de hogares y porcentaje)

Decil	Número de Hogares		Porcentaje	
	País (1)	Región de Aisén (2)	Región de Aisén en el Total Nacional (2) / (1)	Decil en el Total Regional
I (Menores ingresos)	411.390	3.148	0,8	12,0
II	411.192	2.214	0,5	8,4
III	411.270	2.365	0,6	9,0
IV	411.248	2.486	0,6	9,5
V	411.312	2.227	0,5	8,5
VI	411.353	2.669	0,6	10,2
VII	411.183	2.706	0,7	10,3
VIII	411.300	2.934	0,7	11,2
IX	411.298	2.748	0,7	10,5
X (Mayores ingresos)	411.292	2.777	0,7	10,6
Total	4.112.838	26.274	0,6	100

* Se excluye al servicio doméstico puertas adentro y a su núcleo familiar.
Fuente: MIDEPLAN, División Social a partir Encuesta CASEN 2003.

Para profundizar el análisis de la situación de la región con respecto a la nacional se ordenaron los hogares del país de menor a mayor según su ingreso autónomo per capita del hogar, luego se definieron 100 grupos de similar tamaño.

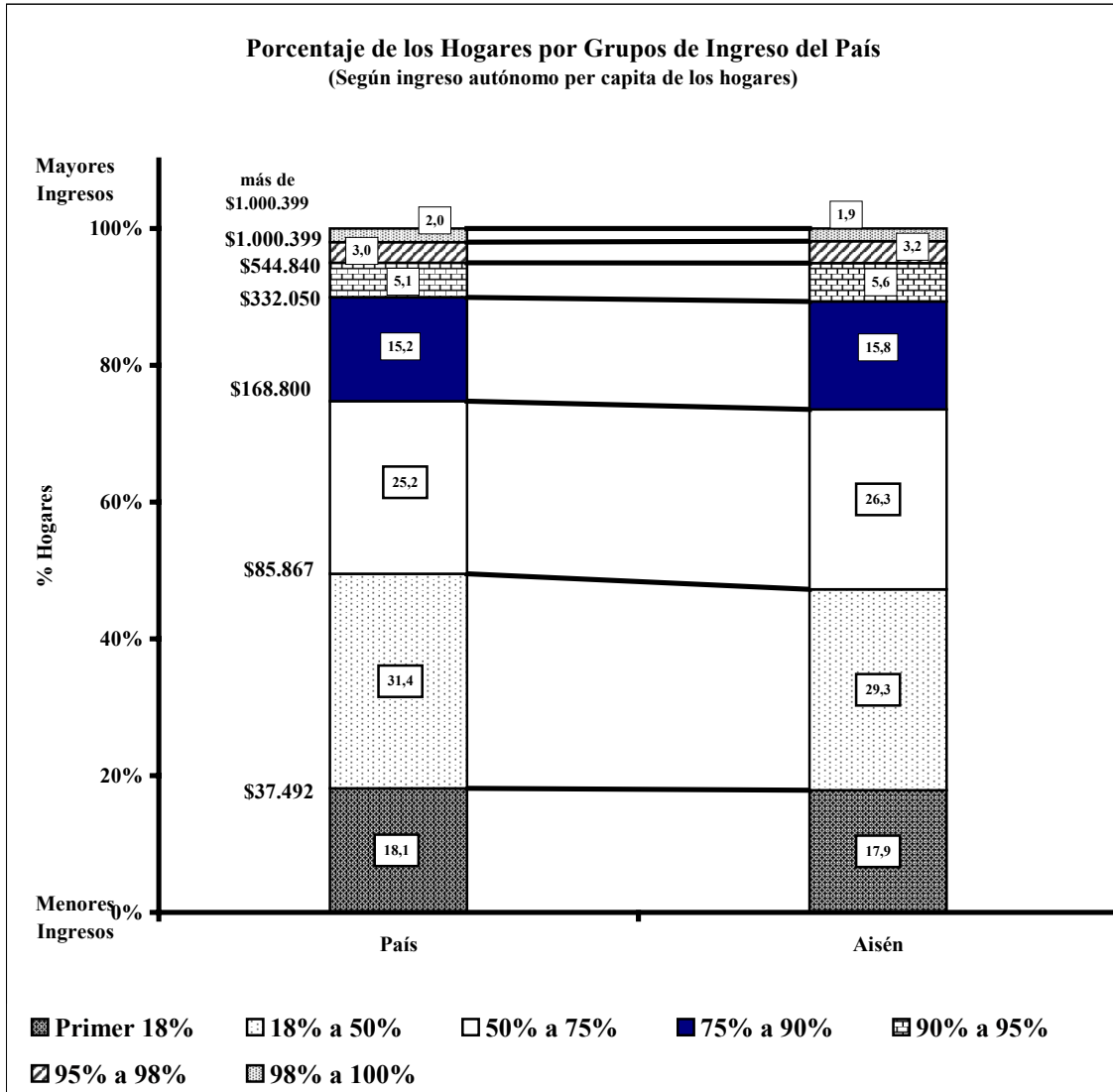
Posteriormente se concentraron estos grupos en siete conjuntos de mayor tamaño utilizado como punto de corte un determinado ingreso autónomo per capita del hogar. El primer

¹ Corresponde al decil de ingreso autónomo per capita del hogar a nivel nacional.

grupo incluye a los hogares que registran un ingreso autónomo per capita inferior a \$37.492 y que representan el 18,1% de los hogares del país ordenados de menor a mayor ingreso, el segundo grupo incluye a los hogares que registran un ingreso autónomo per capita de alrededor de dos veces el ingreso del primer grupo, es decir inferior a \$85.867 y superior a \$37.492, que representan el 31,4% de los hogares del país. El ingreso utilizado para definir los grupos siguientes y el porcentaje de hogares que incluye cada uno puede observarse en el siguiente gráfico. Para la determinación de estos grupos se utilizó el procedimiento antes descrito.

Luego se comparó la distribución obtenida a nivel nacional con la situación prevaleciente en la Región de Aisén. Los resultados indican que los hogares de esta región tienen una concentración más bien coherente con la que presenta el país, pero de todas formas en mayor grado en los grupos con mayores ingresos y en menor grado en los grupos de menores ingresos autónomos per capita del hogar. (Ver gráfico 7)

Gráfico 7



* Se excluye al servicio doméstico puertas adentro y a su núcleo familiar.

Fuente: MIDEPLAN, División Social a partir Encuesta CASEN 2003.

3.

Distribución de los Subsidios Monetarios

Durante el año 2003, el Estado transfirió a los hogares del país, a través de subsidios monetarios: Pensiones Asistenciales, Subsidio Único Familiar, Subsidio al Consumo del Agua Potable y Subsidio de Cesantía, un monto cercano a los \$ 360 mil millones, de los cuales \$3,1 miles de millones se distribuyeron en la Región de Aisén. Este esfuerzo está dirigido a las familias de menores ingresos y su distribución se realiza a través de un conjunto de criterios de focalización. Los subsidios monetarios son transferencias en dinero a personas de escasos recursos, para paliar su situación y así cubrir sus necesidades mínimas.

El número de beneficiarios de los diferentes subsidios captados por la Encuesta CASEN en esta región fue de 864 casos muestrales, de los cuales 178 corresponden a PASIS. Este número es insuficiente para realizar estimaciones válidas estadísticamente de la distribución de estos subsidios por decil de ingreso autónomo. Lo anterior adquiere mayor relevancia para el caso de las PASIS que, por su monto más alto tienen un impacto mayor sobre la distribución por decil de los subsidios.

Anexo 1

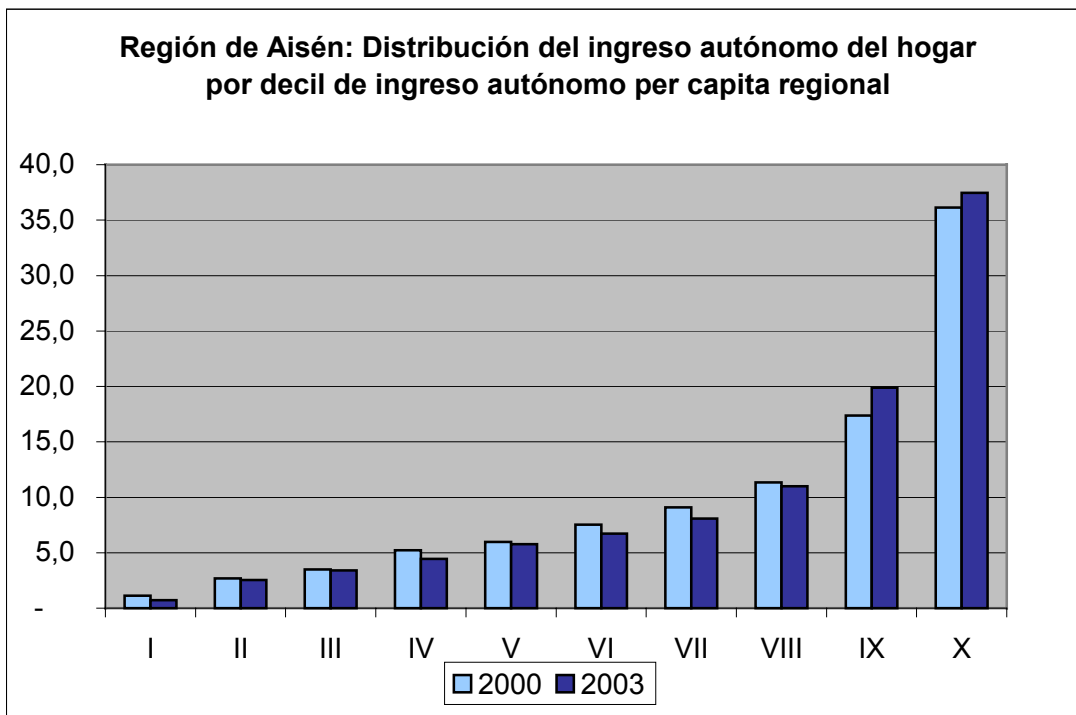
Análisis de la distribución de ingresos al interior de la Región

Como una forma de mantener la información respecto a la serie de indicadores entregados históricamente a las regiones con los datos CASEN, en el presente anexo se presenta la distribución de ingresos autónomos intraregional, es decir, tomando sólo la región, sin considerar como parámetro el país. Con esta información es posible analizar el cambio de las desigualdades de ingresos para la misma región entre el 2000 al 2003, pero no es posible realizar comparaciones con el país, o con las otras regiones.

Para la construcción de los deciles regionales, cada decil concentrará al 10% de los hogares de la Región de Magallanes ordenado de acuerdo al ingreso autónomo per cápita del hogar.

Para el año 2003 no se observa una mejoría en la distribución de ingreso al interior de la Región de Aisén. Por el contrario, los hogares de los primeros deciles, es decir los que tenían una menor participación del ingreso en el 2000, para el 2003 ven su participación aún más disminuida y los que presentaban una mayor participación del ingreso total, la aumentan en el 2003.

Gráfico A-1



* Se excluye al servicio doméstico puertas adentro y a su núcleo familiar.

Fuente: MIDEPLAN, División Social a partir de Encuestas CASEN 2003 y CASEN 2000

El coeficiente de Gini nos permite evaluar el comportamiento de la distribución de ingresos, mientras más cercano a 1, mayor es la desigualdad, y mientras más cercano a cero, más equitativa es la distribución. Para el año 2003, la Región de Aisén obtienen un coeficiente de Gini de 0,54, valor que es mejor al obtenido a nivel nacional de 0,57, aunque no mejor al presentado por la misma región el año 2000.

Cuadro A-1

Indicador	Total Nacional		Región de Aisén	
	2000	2003	2000	2003
Coeficiente de Gini (ingreso Autónomo) por persona	0,58	0,57	0,53	0,54

Indicadores de Distribución de Ingreso

Fuente: MIDEPLAN, División Social a partir de Encuestas CASEN 2003 y CASEN 2000

ANEXO 2

Cuadro A-2
Población por pobreza y según zona

	Población Región de Aisén		
	año	Pobreza Total	Indigencia
Total	2000	12.575	4.181
	2003	13.122	4.123
Urbano	2000	10.843	3.723
	2003	10.720	2.939
Rural	2000	1.732	458
	2003	2.402	1.184

Fuente: MIDEPLAN, División Social a partir Encuesta CASEN 2003 y CASEN 2000