



REPUBLICA DE CHILE
GOBIERNO REGIONAL DE AYSÉN

ANTEPROYECTO REGIONAL DE INVERSIONES 2007

AYSÉN
CHILE

Región de Aysén - Chile - Naturaleza en Estado Natural

INDICE

Capítulos

1.	Introducción	4
2.	Formulación del Presupuesto 2007 - Directrices Estratégicas y Criterios del Proceso	5
2.1	Modelo de Gestión Territorial Integrada de la Región de Aysén	5
2.2	Aplicación del Modelo durante el año 2006	10
2.3	Criterios y Prioridades Estratégicas en la Formulación del Presupuesto 2007	11
3.	Anteproyecto de Inversión 2007 – Cuadros Resumen y Principales Acciones	13
3.1.	Inversión Pública 2007 en la Región de Aysén	13
3.1.1	Presupuesto del Gobierno Regional	13
3.1.2	Presupuestos Sectoriales	14
3.1.3	Cuadro de Inversión Total en la Región 2007	15
3.2	Análisis Territorial de la Inversión Pública 2007	16
4.	Participación Territorial y Ciudadana del Presupuesto 2007	17
5.	Informe de Discrepancias 2007	19
5.1.	Discrepancias con Servicios Públicos	19
5.2.	Servicios Públicos Requeridos para Discusión Presupuestaria	22
6.	Resumen y Conclusiones	23

Anexos

A1.	Listado de Iniciativas ordenadas por servicios públicos
A2	Listado de Iniciativas financiadas por el Gobierno regional
A3	Listado de Iniciativas incluidas en Convenio de Programación vigentes

PRESENTACION

Como Intendente Regional es motivo de satisfacción poder mostrar en las páginas siguientes el **Anteproyecto Regional de Inversiones para la Región de Aysén 2007 (ARI 2007)**, documento que resume la información de toda la inversión pública regional programada para el próximo año.

En el desarrollo de este Anteproyecto Regional de Inversiones participaron distintos servicios públicos, los que han informado sus presupuestos sectoriales para elaborar un documento que aglutine las iniciativas de inversión pública regional para el año 2007. Así, conocerán en este informe los proyectos, estudios y programas que se realizarán el próximo año, reconociendo por cierto que la información es preliminar, toda vez que se elabora en el mes de junio cuando los presupuestos no están aún totalmente sancionados.

Para esta Intendencia resulta de suma relevancia la perspectiva territorial que debe existir al momento de definir los presupuestos de inversión en la Región de Aysén y es así como en los primeros meses de mi Gobierno he concurrido personalmente a 8 comunas de nuestra Región donde he realizado reuniones con los Gobernadores, Alcaldes, Concejales Comunales y con la comunidad en general, para conocer sus demandas en términos de proyectos y necesidades de inversión. Esta es la Política que asumirá este Gobierno Regional y que dice relación con la Gestión Territorial Integrada que viene a ser el insumo base para nuestra definición de inversión regional.

Para este año 2007 sobresale la inversión realizada bajo el objetivo regional de conectividad terrestre y, en particular, con los compromisos asumidos en el 2do y 3er Convenio de Programación con el Ministerio de Obras Públicas que permitirán a fines del año 2007 avanzar en la pavimentación hasta el acceso a Puerto Cisnes y el Mejoramiento del Trazado para pavimentar entre el sector Queulat y La Junta. Además, sobresale en este Anteproyecto las importantes inversiones enfocadas al ámbito social, especialmente en el área salud y educación, también en el ámbito del fomento productivo y en infraestructura sanitaria de localidades rurales.

Con todo, es para esta Intendencia un agrado poner a disposición de la comunidad y de los servicios públicos este documento que permite transparentar nuestro proyecto público de presupuesto para el próximo año.

Viviana Betancourt Gallegos
Intendente Región de Aysén

1. INTRODUCCION

El Anteproyecto Regional de Inversiones (ARI) es una estimación de la inversión y de las actividades que el Gobierno Regional, los Ministerios y Servicios efectuarán en la Región, identificando las distintas iniciativas de inversión y la estimación de sus costos. Este documento contiene el primer indicio de lo que ocurrirá con la inversión pública en el año 2007 en nuestra Región. Para ello, los distintos servicios públicos han proporcionado la información de inversión estimada, indicando las distintas iniciativas de inversión y programas que se consideran relevantes de ejecutar el 2007.

Al igual que en el año 2006, nuestro ARI está marcado fuertemente por el modelo de Gestión Territorial Integrada (GTI) aplicado en la Región desde el año 2005. Este modelo propende a que la inversión pública tenga un sentido territorial, para lo cual facilita la activa participación de las distintas autoridades, quienes demandan y exigen acciones e iniciativas de inversión que respondan a los reales requerimientos de sus territorios.

Con esta información, el Gabinete Regional Ampliado con la participación de Gobernadores y también de Alcaldes, se reunió a fin de analizar los presupuestos sectoriales y contrastar éstos con las demandas territoriales. Este ejercicio permitió conocer, en buen momento, las discrepancias entre la visión sectorial y la territorial, lo que servirá de insumo para el Informe Regional a presentar en la Reunión de Discusión Presupuestaria, en el mes de julio y que permite analizar y compatibilizar las directrices definidas por las regiones con la formulación de los proyectos de presupuestos de las instituciones presentes en ellas.

El segundo capítulo dice relación con la formulación del presupuesto 2007 y los instrumentos, criterios y programas que se han relevado para definir los presupuestos. Se explica además en este capítulo el Modelo de Gestión Territorial Integrada (GTI) utilizado en la Región de Aysén, entregando conceptos que se utilizarán en los capítulos siguientes. En el tercer capítulo se presenta el Anteproyecto 2007 de la Región de Aysén, mostrando información agregada y desagregada de la inversión, separada por unidades financieras y zonas territoriales. En el capítulo cuarto se informa respecto al proceso de participación en la elaboración del documento y en particular, de la participación de los Gobernadores y Alcaldes. En el quinto capítulo se informan las discrepancias que se han evidenciado en el proceso entre la visión sectorial y territorial. Finalmente se entregan las principales conclusiones de este trabajo.

2. FORMULACIÓN DEL PRESUPUESTO 2007- DIRECTRICES ESTRATÉGICAS Y CRITERIOS DEL PROCESO

La formulación del presupuesto 2007 y, en particular, del Fondo Nacional de Desarrollo Regional (FNDR) estuvo marcada por una fuerte influencia del modelo de Gestión Territorial Integrada que se presentará a continuación.

2.1 Modelo de Gestión Territorial Integrada (GTI) de la Región de Aysén

La metodología de GTI que se aplica en la Región de Aysén, contempla cuatro (4) etapas principales, a saber: a) definición del territorio; b) definición y actualización de prioridades estratégicas; c) definición de productos (bienes y servicios); d) definición de la cartera de inversión y finalmente la Elaboración del Programa Territorial por Zona, lo que viene a ser la base del Anteproyecto Regional de Inversiones. Estas etapas se describen a continuación en la siguiente figura:

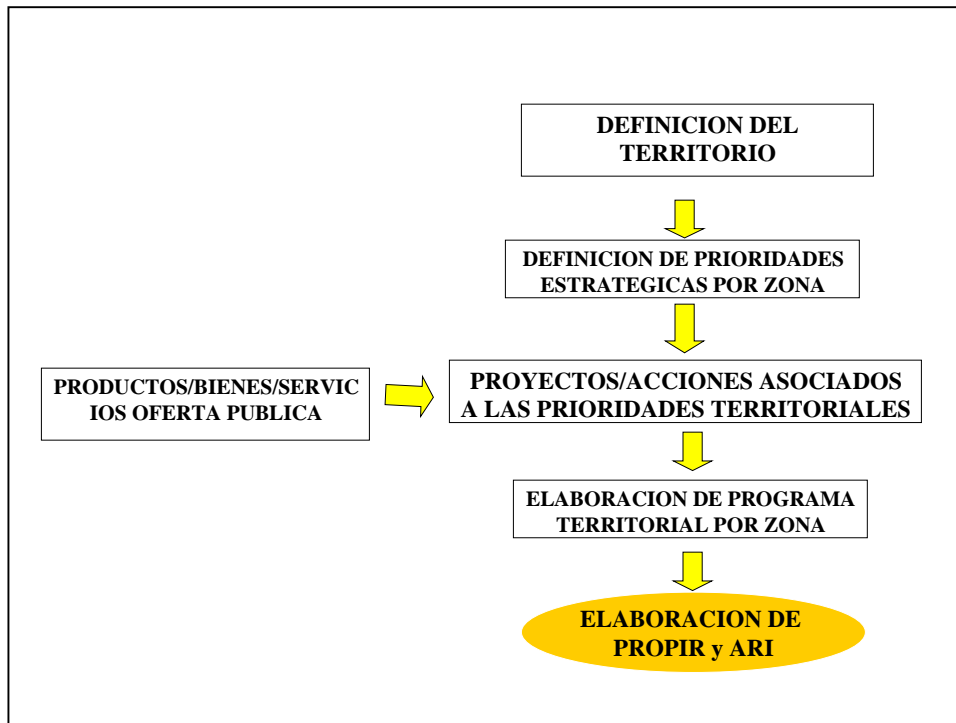


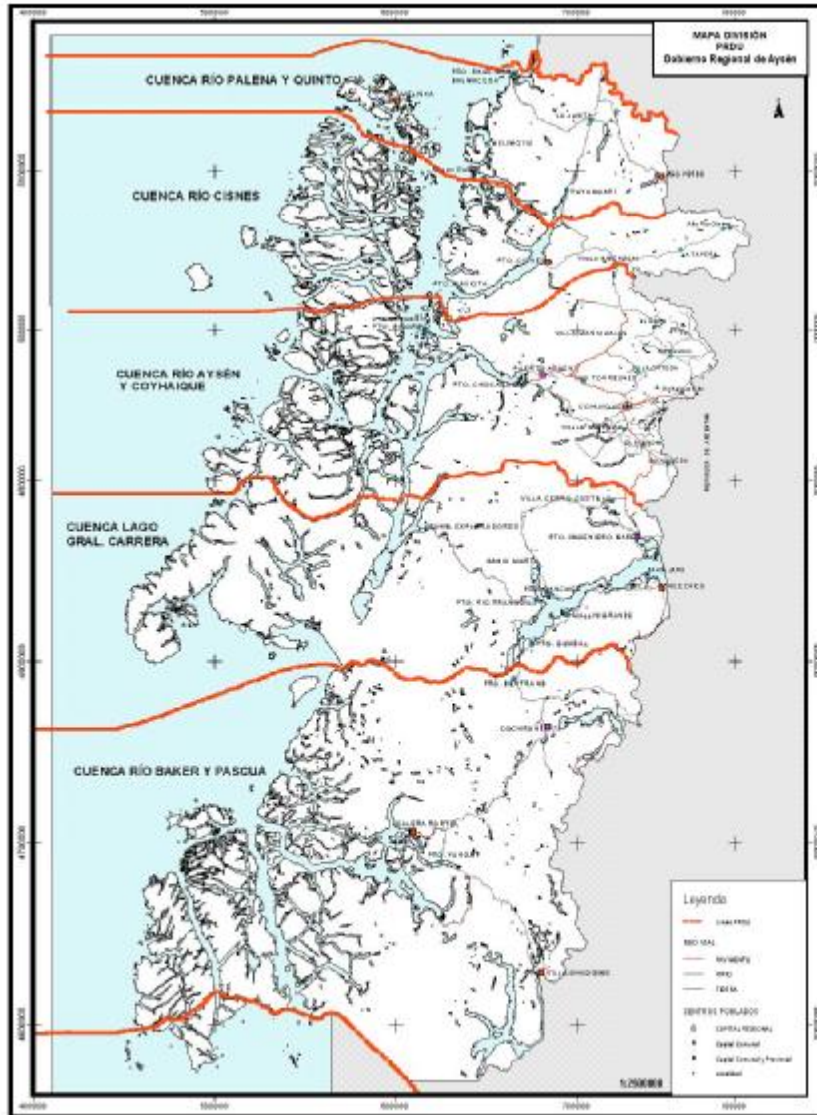
Fig. 2.1 Metodología GTI Región de Aysén.

A continuación se presentan los principales aspectos de esta metodología GTI:

a. Definición del Territorio

En nuestra Región, se ha acordado trabajar territorialmente basándose en la definición de zonas o áreas de desarrollo del Plan Regional de Desarrollo Urbano¹, con 5 áreas transversales tomadas por el sistema de cuencas de nuestro territorio regional. Estas zonas se presentan en la siguiente gráfica:

Fig. 2.2 Territorios GTI



Esta definición, sin duda no se ajusta a la división político - administrativa de la Región de Aysén, pero tiene la ventaja de ser más funcional y presentar mejores oportunidades para la gestión integrada de cada territorio.

¹ Estudio elaborado por la Secretaría Regional Ministerial de Vivienda y Urbanismo – 2003-2004

Para los efectos de la sistematización de las iniciativas contempladas en el ARI 2007, el Gobierno Regional de Aysén ha asumido como criterio unificador la definición establecida por el Plan Regional de Desarrollo Urbano, que aborda la estructuración de los centros poblados de la región como un sistema de centros urbanos y sus interconexiones, utilizando un criterio de segmentación microrregional de norte a sur y que responde a los parámetros de accesibilidad e integración territorial y complementación productiva, los que en cierta medida, llevan a pensar en la existencia de zonas de características similares, toda vez que se favorecen entre sí las relaciones transversales. De esta manera, el plan desarrolló un planteamiento respecto a la división político - administrativa regional, visualizando para ello cinco sistemas urbanos territoriales; esto es Zona Territorial Norte (cuena de los ríos Palena y Quinto); Zona Cuenca Río Cisnes; Zona Central (cuena de los ríos Aysén y Coyhaique); Zona Lago General Carrera y Zona Sur (cuena de los ríos Pascua y Baker); también incorpora una estrategia de conectividad física interregional y de conectividad virtual.

Las localidades o centros urbanos incluidos en cada zona son los siguientes:

Zona Territorial Norte

Puerto Raúl Marín Balmaceda, La Junta, Puyuhuapi, Lago Verde, Melimoyu, Melinka y Repollal.

Zona Cuenca Río Cisnes

Puerto Cisnes, Villa Amengual y La Tapera, y operativamente el Seno Gala e Isla Magdalena

Zona Central

Esta zona posee la mayor cantidad de localidades, a saber: Coyhaique, Puerto Aysén, Puerto Chacabuco, Balmaceda, El Blanco, Ñireguao, El Gato, Villa Mañiguales, Villa Ortega, Los Torreones, Puerto Aguirre, Caleta Andrade.

Zona Lago General Carrera

Pto. Ingeniero Ibáñez, Chile Chico, Bahía Murta, Puerto Sánchez, Pto. Río Tranquilo, Pto. Guadal, Mallín Grande, Levicán.

Zona Sur

Esta zona GTI es la que presenta el menor número de localidades: Cochrane, Puerto Bertrand, Villa O'Higgins, Caleta Tortel, Yungay.

b. Definición de Prioridades Estratégicas por zona.

La definición de prioridades estratégicas se radicó en la Intendencia Regional, los/as Gobernadores/as y las comisiones territoriales integradas por el/la gobernador/a, los alcaldes de la zona y los concejales comunales, quienes definieron las prioridades de cada territorio, considerando las diferencias y características de cada zona.

Este proceso se sintetizó en una matriz de prioridades territoriales, donde se cruzaron las localidades de cada área con los objetivos estratégicos, que incorporaron seis pilares de desarrollo (Infraestructura, Fomento Productivo, Social, Cultural, Internacionalización, Ciencia y Tecnología).

Fig. 2.3 Matriz de prioridades estratégicas GTI – zona central

MATRIZ DE PRIORIDADES DEL TERRITORIO								
Objetivos	Prioridades	Central						
		Islas Huichas	Pto. Chacabuco	Pto. Aysén	Villa Mañihuales	Coyhaique	Balmaceda	Cerro Castillo
Fomento Productivo	Pesca y Acuicultura	X		X	X	X		
	Turismo		X	X	X	X		X
	Silvicultura				X			
	Agropecuaria				X	X	X	
	Industria y Comercio	X	X	X		X		
Consolidación Centros poblados	Minería							
	Vialidad Urbana	X	X		X			
	Parques Urbanos y Areas Verdes			X	X	X		
	Saneamiento Básico						X	
	Saneamiento de la propiedad	X			X			
Desarrollo Social	Instrumentos de Planificación Territorial			X		X		
	Equipamiento Comunitario							
	Mejoramiento de la Educación		X	X				
	Mejoramiento de la Salud							
	Mejoramiento de la Justicia							
	Cultura			X		X		
	Acceso a la vivienda			X		X		
	Deporte y Recreación			X		X		
Conectividad Interurbano	Medio Ambiente	X	X	X				
	Seguridad Ciudadana		X	X	X	X		
	Mejoramiento Vialidad Interurbana				X	X		
	Mejoramiento Infraestructura Portuaria y Aerea					X		
Desarrollo Económico	Integración Internacional					X	X	
	Empleo					X		
	Atracción inversión privada		X	X		X		
	Energía					X		

c. Definición de Productos, Bienes y Servicios (P/B/S)

Una vez establecidas las prioridades de cada territorio, las comisiones de trabajo solicitan a las Secretarías Regionales Ministeriales y Direcciones de Servicio, los productos, bienes y/o servicios (P/B/S) de cada repartición que apunten al logro de los objetivos estratégicos planteados para cada territorio.

Como ayuda a este proceso se pueden proporcionar los P/B/S que cada Institución ha definido en su propio Programa de Mejoramiento de Gestión (PMG), priorizando o enfatizando aquéllos que efectivamente respondan a dar cumplimiento a un objetivo estratégico de una zona.

Esta oferta luego es presentada ante el Comité Territorial de Inversiones integrado por el Gobernador, alcaldes, concejales comunales y departamentos de planes y programas.

d. Definición de Cartera de Inversión

Una vez establecidas las prioridades de cada territorio, las comisiones territoriales, solicitan a las unidades técnicas correspondientes la formulación de aquellas iniciativas de inversión sectoriales y regionales que apunten al logro de los objetivos estratégicos planteados para cada territorio.

Estas iniciativas tendrán una prioridad especial en la conformación del presupuesto público de cada año.

2.2 Aplicación del Modelo GTI durante el año 2006

Este año, se han logrado importantes avances en la aplicación del modelo, entre ellos cabe destacar los siguientes:

- Ø Todos las zonas (5) han determinado sus prioridades estratégicas
- Ø La Cuenca General Carrera ha avanzado en la presentación, en Chile Chico, de las ofertas territoriales (productos/bienes/servicios) de 9 servicios públicos considerados como prioritarios en su GTI.
- Ø La Intendencia Regional acompañada de gran parte de su Gabinete ha concurrido a las comunas de Río Ibañez, Chile Chico, Cochran, O'Higgins, Tortel, Aysén y Cisnes, donde ha presentado un completo informe de la inversión histórica de cada comuna, la inversión proyectada del año 2006 (resultado del PROPIR en la comuna) y los proyectos seleccionados para el año 2007.

Figura 2.4: Reunión con el Concejo Comunal de Río Ibañez



- Ø Se realizó la primera sesión de Gabinete Regional Ampliado donde las distintas autoridades sectoriales² han expuesto sus presupuestos sectoriales para el año 2007, los que fueron analizados y discutidos por los Gobernadores y Alcaldes, obteniéndose como resultado un Informe de Discrepancias, el cual se adjunta en este ARI.

² Realizaron presentación el MOP, MINVU, FOSIS, INDAP, SAG, SENCE, CHILEDEPORTES, SERCOTEC, SERNAPESCA, CORFO, Secretarías Regionales Ministeriales de Educación y de Salud

2.3 Criterios y Prioridades Estratégicas en la Formulación del Presupuesto

Las principales directrices y prioridades estratégicas utilizadas en este proceso se señalan a continuación:

- **Estrategia de Desarrollo Regional 2000-2006**

Este documento se utiliza como marco orientador de la inversión pública, definiendo los objetivos y lineamientos estratégicos de la Región de Aysén.

- **Plan de Gobierno 2006 –2010**

Este informe se ejecuta en forma conjunta y complementaria con el Plan de Gobierno 2006 – 2010, documento que viene a aterrizar la Estrategia de Desarrollo en objetivos, metas y proyectos concretos al año 2010, los cuales han sido también considerados en este Documento ARI.

- **Prioridades territoriales definidas en el Modelo de Gestión Territorial Integrada**

Estas representan las principales demandas o requerimientos de las distintas localidades de la Región (trabajo elaborado por las respectivas comisiones territoriales), según se ha señalado anteriormente.

- **Convenios de Programación**

La Región de Aysén se encuentra en fase de término de los primeros convenios firmados por el Gobierno Regional. En efecto, permanecen vigentes dos convenios de programación con el Ministerio de Obras Públicas para la construcción de las sendas transversales de La Junta – Puerto Raúl Marín Balmaceda y Senda Puerto Tranquilo – Bahía Exploradores y la pavimentación de la Ruta 7 en los tramos Acceso Cisnes – Ruta 240 y cruce camino Balmaceda a Río Ibáñez. Durante el segundo semestre del año 2005 fueron retomadas las obras sectoriales las que se encuentran a la fecha en plena ejecución y se espera continuar durante el año 2007.

Así también, el año 2007 toman gran relevancia las inversiones del III Convenio de Programación con el MOP. Se esperan inversiones regionales cercanas a los 2.500 millones de pesos en la pavimentación comprendida en los tramos La Junta – Puyuhuapi y Puyuhuapi – El Queulat.

Por último, se espera al 2007 concluir los principales proyectos del convenio con el Ministerio de Salud, destacando entre éstos el correspondiente a la Reposición del Hospital de Cisnes.

- **Plan Bicentenario de la República**

El Plan Bicentenario contempla tanto presupuestos sectoriales como regionales. En este contexto, cabe destacar el avance que ha tenido el Plan Director Coyhaique del MINVU que, con iniciativas de desarrollo urbano, se orienta a mejorar las condiciones del centro comercial de la capital regional y busca acercar la ciudad hacia sus dos ríos colindantes.

También se contempla el programa de mejoramiento de accesos y caminos principales de diversas localidades, programa impulsado por el Ministerio de Obras Públicas y Gobierno Regional y que, para el año 2007, espera la continuación de las obras en Acceso Tejas Verdes, Puyuhuapi, Río Tranquilo y Pto. Bertrand.

Por último, el Centro Cívico y Universitario de Coyhaique, espera financiamiento sujeto a la definición y disponibilidad de los terrenos del Ejército de Chile.

- **Compromisos Presidenciales**

Entre los compromisos presidenciales destacan aquéllos que dicen relación con el Programa de Saneamiento Urbano: la ejecución de proyectos de alcantarillado y casetas sanitarias que favorecerán a igual número de localidades.

Otro compromiso presidencial, que debe abordarse durante el año 2007, es continuar avanzando en el camino transversal de La Junta – Pto. Raúl Marín Balmaceda, restando sólo 5 kilómetros para su concreción y su alternativa de cruce por el Río Palena.

3. ANTEPROYECTO DE INVERSIÓN 2007 – CUADROS RESUMEN Y PRINCIPALES ACCIONES

3.1. Inversión Pública 2007 en la Región de Aysén

3.1.1. Presupuesto del Gobierno Regional

En este presupuesto y dada la oportunidad de la información, se ha incorporado la cartera de iniciativas nuevas seleccionadas para el año 2007, con un monto aproximado de 10 mil millones de pesos.

A esta cifra se agrega la cartera de iniciativas de arrastre, es decir, de aquellas iniciativas que habiendo comenzado el año 2005, se espera continúen en ejecución el año 2007. Esta cifra alcanza a cerca de 4.285 millones de pesos.

Por último, se ha considerado además las iniciativas consideradas “compromisos” y que corresponden a proyectos de Convenios de Programación, con el Ministerio de Salud (500 millones de pesos) y con el Ministerio de Obras Públicas (2.500 millones de pesos).

En total, el presupuesto FNDR considerado en este Anteproyecto alcanza a MM\$ 16.434, de acuerdo a la siguiente configuración:

Tabla 3.1: Presupuesto FNDR 2007

Origen del Fondo	MM\$	%
Arrastre	4.285	
Convenio de Programación Salud	500	
Convenio de Programación MOP	2.500	
Iniciativas Nuevas – cartera seleccionada	9.149	

Es necesario considerar que este presupuesto, ya que fue elaborado en el mes de junio 2006, previo a la priorización formal por parte del Ejecutivo y del Consejo Regional de Aysén, ha considerado un monto en iniciativas nuevas que sobrepasa al presupuesto 2007 esperado, de acuerdo a un crecimiento moderado como en años anteriores, incluyéndose la cartera seleccionada como base en proyectos nuevos. En este contexto, es importante señalar que *esta cartera no necesariamente reflejará la propuesta definitiva a ejecutarse el año 2007 en cuanto a proyectos nuevos.*

Principales iniciativas de esta cartera:

Como principales intervenciones cabe destacar las correspondientes al Convenio de Programación del MOP correspondientes a los proyectos: MEJORAMIENTO RUTA 7 SECTOR : PUYUHUAPI - LA JUNTA y MEJORAMIENTO RUTA 7 SECTOR: PUYUHUAPI - EL QUEULAT, los que deberían invertir en su conjunto una cifra cercana a los 2.500 millones de pesos y que permitirán realizar las obras básicas necesarias para la pavimentación del tramo La Junta – Queulat.

También destacan proyectos de arrastre enfocados en el ámbito social y que se espera se inicien en el segundo semestre del año 2006, sobresaliendo los correspondientes a la Reposición Biblioteca Regional (MM\$898), la Construcción del Gimnasio de Chile Chico (MM\$ 1.029) y Reposición Escuela Los Pioneros de Villa O'Higgins (MM\$ 747).

Entre los proyectos nuevos destacan los proyectos: Construcción Alcantarillado y Casetas Sanitarias en Puyuhuapi, la Construcción de los puentes Piloto Pardo y José María Caro en Puerto Cisnes y la Construcción de Rellenos Sanitarios de residuos sólidos en Puyuhuapi – La Junta y en localidades de la comuna de Lago Verde.

3.1.2 Presupuestos Sectoriales

El presupuesto sectorial, a nivel de anteproyecto para el año 2007, alcanza a 36.257 millones de pesos, cifra que acumula las inversiones sectoriales de Servicios y Ministerios radicados en la Región, de acuerdo a la distribución presentada en la tabla 3.2 siguiente.

Se destaca la inversión del Ministerio de Obras Públicas con un monto cercano a los 23.484 millones de pesos, llamando la atención que de esta cifra un 96% corresponde a la Dirección de Vialidad y sólo existen inversiones de un orden menor en las direcciones de Obras Hidráulicas y Aeropuertos. Entre los principales proyectos se destacan los destinados a la conservación de la Ruta 7 y al avance de la pavimentación de la Ruta 7 Norte.

También en el ámbito de la Infraestructura, el Ministerio de Vivienda tiene una inversión cercana a los 3.375 millones de pesos³, destacando entre sus principales proyectos el correspondiente al programa de pavimentación participativa que cubre toda la Región y los proyectos del fondo concursable de Espacios Públicos.

En el ámbito del Fomento Productivo destacan las inversiones de INDAP con 3.429 millones de pesos, en los programas de Recuperación de Suelos Degradados, Incentivos al Mejoramiento y desarrollo de Inversiones, entre otros.

³ MINVU sólo informó inversión en el ámbito del Desarrollo Urbano y no en cuanto a los subsidios del ámbito Habitacional.

3.1.3 Cuadro de Inversión Total en la Región 2007

El siguiente cuadro muestra el presupuesto total del Anteproyecto Regional de Inversiones para el año 2007:

Tabla 3.2: Presupuesto Total según Fuente Financiera Región de Aysén, año 2007

ANTEPROYECTO REGIONAL DE INVERSIONES		
UNIDAD RESPONSABLE	INVERSION M\$	%
GOBIERNO REGIONAL DE AYSÉN	16.434.321	31.5%
MINISTERIO DE OBRAS PÚBLICAS	23.483.990	45.3%
SEREMI DE TRANSPORTES	1.255.734	2.4%
MINISTERIO DE VIVIENDA Y URBANISMO ⁴	3.560.016	6.9%
CORFO	425.000	0.8%
INDAP	3.429.030	6.6%
SAG	1.270.453	2.4%
CONAF	740.435	1.4%
INIA	171.500	0.3%
SALUD	1.921.000	2.3%
TOTAL GENERAL	52.691.478	

Fuente: Elaboración propia en base a informes proporcionados por Servicios Públicos

Existen sectores que no proporcionaron información para este trabajo pero que sí tienen inversión pública que favorece al desarrollo regional. Tal es el caso de SERCOTEC, SERNAPESCA, SENCE, FOSIS, CHILEDEPORTES, entre otros.

⁴ Es dable señalar que en este presupuesto 2007 el sector Vivienda no informó lo concerniente a los programas habitacionales (subsidijs) que se entregarán durante este año.

3.2. Análisis Territorial de la Inversión Pública 2007

En este capítulo se realizará un análisis desde un punto de vista territorial de la inversión pública asociada al ARI.

El siguiente cuadro presenta la inversión proyectada desde la fuente financiera y territorialmente.

Tabla 3.3: Presupuesto Total según Fuente Financiera Región de Aysén, año 2007

COMUNA	GORE	MOP	RANSPO	MINVU	CORFO	INDAP	SAG	CONAF	INIA	SALUD	TOTAL
GUAITECAS	1.234.834	0	58.440	0	0	0	0	0	0	0	1.293.274
CISNES	4.647.975	824.000	8.844	131.310	0	309.377	18.200	11.424	2.683	715.000	6.668.813
AYSEN	1.275.434	822.551	71.190	0	0	283.023	32.100	153.651	0	0	2.637.949
INTERCOMUNAL	0	0	802.697	0	0	0	0	6.884	0	0	809.581
LAGO VERDE	410.658	7.391.058	17.590	162.790	0	207.850	0	0	0	0	8.189.945
COYHAIQUE	4.381.423	1.672.661	39.133	1.479.988	0	1.034.963	22.000	43.864	103.263	0	8.777.295
INTERCOMUNAL	0	0	0	0	0	0	0	429.007	0	0	429.007
CHILE CHICO	1.213.050	100.000	0	285.019	0	458.571	0	0	15.517	0	2.072.157
RIO IBAÑEZ	529.728	1.302.323	24.658	0	0	557.097	0	0	1.431	0	2.415.237
INTERCOMUNAL	160.000	73.514	0	0	0	0	0	0	0	0	233.514
COCHRANE	1.291.094	64.246	34.262	313.769	0	376.377	0	42.764	0	0	2.122.512
OHIGGINS	156.204	800.000	70.451	83.820	0	46.394	0	0	0	0	1.156.869
TORTEL	91.994	1.285.420	76.815	253.320	0	47.297	0	0	0	0	1.754.846
INTERCOMUNAL	0	1.411.100	39.654	0	0	0	0	15.490	0	0	1.466.244
TERPROVINCIAL	1.041.927	7.737.117	12.000	850.000	425.000	108.081	1.198.153	37.352	48.606	1.206.000	12.664.236
TOTAL	16.434.321	23.483.990	1.255.734	3.560.016	425.000	3.429.030	1.270.453	740.435	171.500	1.921.000	52.691.478

Se observa la importancia, en términos de inversión, del Ministerio de Obras Públicas, toda vez que es la principal fuente financiera pública en el presupuesto regional, con un 44% del total. Importante es la inversión en la comuna de Lago Verde por cerca de 7 mil millones de pesos, lo cual se explica por las obras sectoriales del segundo Convenio de Programación con el Gobierno Regional de Aysén.

Destaca entre los Servicios del ámbito productivo, la importancia, en términos de inversión, de los sectores vinculados al sector silvoagropecuario que totalizan una inversión de 5.610 millones de pesos, cifra sustancialmente superior a otros sectores importantes en la Economía de Aysén tales como el Turismo (no existe inversión sectorial) y Pesca y Acuicultura (aproximadamente 100 millones de pesos). Esta inversión está concentrada principalmente en la zona centro y sur de la Región, destacando como comunas las de Coyhaique, Chile Chico y Río Ibáñez.

Territorialmente destaca la inversión en las comunas de Cisnes, Lago Verde y Coyhaique con montos superiores a 6.500 millones de pesos. Sin embargo, estas cifras (Cisnes y Lago Verde) están fuertemente influenciadas por las inversiones de proyectos de Vialidad MOP en la Ruta 7.

4. PARTICIPACIÓN TERRITORIAL Y CIUDADANA DEL PRESUPUESTO 2007

Como ya se señaló, en el capítulo segundo, la base de la definición del presupuesto 2007 y por ende, de este Anteproyecto Regional de Inversiones, es el Modelo de Gestión Territorial Integrada (GTI). El modelo plantea una importante participación de los actores territoriales en la formulación de sus demandas o necesidades prioritarias, y en la gestión de recursos para satisfacerlas a través de la coordinación con los distintos Servicios que proporcionan la oferta pública. Todo este proceso es liderado por el Gobierno Regional de Aysén, como coordinador del modelo, y por los 4 Gobernadores Provinciales como articuladores y presidentes de las Comisiones Territoriales.

Las Comisiones Territoriales, a su vez, están constituidas por el/la Gobernador/a, los Alcaldes, los Concejales Comunales y los Departamentos de Planes y Programas⁵ (DPP) correspondientes a cada territorio. Estas comisiones son las encargadas de definir las prioridades estratégicas de cada localidad de su territorio, y de coordinar su accionar con la oferta pública representada en los distintos servicios públicos.

En este contexto, durante el año 2005 y 2006 se han realizado diversas reuniones en terreno para aplicar el modelo GTI, presentando distintos niveles de avance en las 5 zonas, pero siempre con buenos insumos para la conformación del presupuesto 2007.

En este proceso ha sido relevante la participación de los/las Gobernadores/as que han debido coordinar y relevar las inquietudes territoriales para configurar las carteras de inversión seleccionada para el año. Así, son los/las Gobernadores/as quienes envían a la Intendente Regional su propuesta priorizada, lo que a su vez es un elemento base para la configuración de la 1ª y 2ª cartera seleccionada.

Esta modalidad ha sido clave en el desarrollo del presupuesto FNDR, sin embargo, aún no ha logrado imponerse o posicionarse en la formulación del presupuesto sectorial. Para revertir esta condición, se ha desarrollado la primera reunión del Gabinete Regional Ampliado GTI donde los distintos servicios públicos han presentado sus presupuestos sectoriales a los Gobernadores y Alcaldes, de tal forma de provocar la discusión respecto al destino de estos recursos y en particular, al impacto de estas iniciativas en los territorios.

En cuanto a la participación ciudadana del proceso GTI, este Gobierno Regional ha tomado la decisión de avanzar en forma gradual hacia el objetivo de lograr una mayor participación convocando formalmente en los primeros años a la Comisión Territorial, sin contar aún con la participación a un nivel mayor en cuanto a organizaciones sociales representativas.

Sin perjuicio de lo anterior, algunas reuniones de estas comisiones, han contado con la participación de la comunidad, tal como ocurrió en las comunas de Cochrane (ver figura 4.1), O'Higgins, Chile Chico y Puyuhuapi.

⁵ Estos departamentos están conformados por equipos técnicos del Gobierno Regional de Aysén radicados en cada una de las 4 capitales provinciales.

Figura 4.1: Reunión efectuada por la Intendente Regional junto al Gabinete, Concejo Comunal y Comunidad, en Cochrane.



5. INFORME DE DISCREPANCIAS

Durante la primera sesión del Gabinete Regional Ampliado GTI, los distintos servicios públicos expusieron sus anteproyectos de inversión para el año 2007, en una reunión que contó con la participación de Gobernadores, Alcaldes y del equipo directivo del Gobierno Regional de Aysén. En esta cita, se generaron algunas discrepancias específicas, las cuales se detallan a continuación de acuerdo al Ministerio expositor:

5.1 Discrepancias con Servicios Públicos

5.1.1 Ministerio de Obras Públicas – Dirección de Vialidad

- Ü Inversión del Cuerpo Militar del Trabajo (CMT) en la Provincia Capitán Prat:** Se plantea la inquietud respecto a la conveniencia de ejecutar las obras del camino Cochrane - Entrada Mayer. Se plantea que el nivel de inversiones tendría una rentabilidad social mayor en proyectos en sectores aledaños a Cochrane, que en ese camino.
- Ü Mayores recursos para Conservación de caminos:** Diversas autoridades plantean la necesidad de incrementar los recursos sectoriales para Conservación de Caminos de la red troncal y secundaria.
- Ü Financiamiento sectorial para un programa de caminos de bajo estándar en la Región:** Por las condiciones de aislamiento y de potencialidad productiva de sectores que no cuentan con acceso, se solicita un financiamiento sectorial para la Región en esta línea.
- Ü Puente sobre Río Palena:** En la programación del ARI proporcionado por MOP XI Región, no se considera el proyecto de Construcción del Puente Palena o la alternativa de Adquisición de una Barcaza y muelles para conectar el nuevo camino transversal desde La Junta al poblado de Raúl Marín Balmaceda. Cabe señalar que se había considerado en los programas de inversión del MOP del año 2005 y 2006 esta inversión, sin aún lograr ser iniciada.

5.1.2. MINVU

- Ü Se solicita mayor financiamiento para el programa Espacios Públicos,** para ejecutar obras de alta relevancia urbanística como por ej. la Construcción de la Costanera de Chile Chico, en que podría haber financiamiento compartido con Gobierno Regional.
- Ü Se solicita mayor financiamiento en la línea del Fondo de Subsidios habitacionales Solidarios:** En esta línea la Región tuvo un programa menor a 200 subsidios, lo que no se ajusta a la creciente oferta que existe actualmente.
- Ü Se solicita aumentar el monto del subsidio en la línea del Fondo de Subsidios habitacionales Solidarios.**

5.1.3. MINISTERIO DE JUSTICIA

- Û **Se solicita financiamiento sectorial de inversión para Gendarmería XI Región:** Actualmente no hay inversión proyectada, situación que se repite desde hace años. En la Región de Aysén Gendarmería sólo gestiona recursos ante el Fondo Nacional de Desarrollo Regional sin considerar la opción sectorial.
- Û **Servicio Médico legal (SML):** Se requiere con urgencia un vehículo (M\$ 15.000) que permita trasladar las personas fallecidas desde los distintos puntos de la Región a Coyhaique, donde se encuentran las instalaciones del SML.
- Û **Registro Civil:** Se requieren recursos de inversión sectorial para ampliar las instalaciones de la Oficina de Registro Civil en la ciudad de Coyhaique, cuya capacidad no alcanza para atender en forma conveniente a la demanda de ese Servicio.

5.1.4 MINISTERIO DE CULTURA

- Û El Gobierno Regional de Aysén ha realizado un significativo esfuerzo y ha mostrado su voluntad para transferir recursos hacia distintas acciones culturales (del orden de 180 millones de pesos) y para Infraestructura como la Reposición de la Biblioteca Regional (M\$ 898.255). Sin embargo, el sector ha mantenido montos de presupuestos sin crecimiento. Dada las condiciones de aislamiento y el costo de transporte hacia la Región de Aysén, los montos involucrados no alcanzan para satisfacer las aspiraciones de los habitantes del territorio en cuanto a tener una mayor actividad cultural y sin duda, las posibilidades para acceder a actividades culturales en otras regiones son limitadas (por la condición de aislamiento y costo antes señalada). Se solicita entonces un **mayor monto de inversión sectorial para nuestra Región.**

5.1.5 MINISTERIO DE TRANSPORTES Y TELECOMUNICACIONES

- Û **Fibra Optica para conectar virtualmente a la Región de Aysén:** Existe un proyecto en la Subsecretaria de Telecomunicaciones para ampliar la fibra óptica de telecomunicaciones desde Villa Sta. Lucia (X Región) hasta Coyhaique – Pto. Aysén. Se requiere entonces el financiamiento sectorial a través de la línea del Fondo de las Telecomunicaciones para esta iniciativa.

5.1.6 MINISTERIO DE EDUCACION - JUNTA NACIONAL DE AUXILIO ESCOLAR Y BECAS

- Û **Se requiere un aumento en los recursos para el Programa de Residencia Familiar,** el cual cuenta con una demanda muy superior a la oferta presentada por JUNAEB.

5.1.7 MINISTERIO DE ECONOMIA - SERNATUR

La Región de Aysén, de acuerdo a su Estrategia de Desarrollo Regional, apuesta al desarrollo productivo en base a tres sectores prioritarios, siendo uno de éstos, el sector turismo. A esto se agrega una oferta turística de especiales condiciones en cuanto a sus

paisajes naturales, prístinos, la heterogeneidad de sus atractivos y el concepto “Patagonia” de la cual la Región es parte.

Para aprovechar esta condición y oportunidad de crecimiento, la Región requiere aunar esfuerzos sectoriales y regionales, por lo que **se solicita financiamiento sectorial para la difusión y promoción de la Región de Aysén en el medio nacional e internacional.**

5.1.8 MINISTERIO DE ECONOMIA - SERCOTEC

El Gobierno Regional de Aysén es el único en el país en transferir recursos FNDR a SERCOTEC para el programa “capital semilla”, proporcionando M\$ 160.000 entre el año 2005 y 2006. Esto refleja la voluntad de este Gobierno Regional en contribuir al fomento productivo en nuestra Región. Sin embargo preocupa el que los fondos sectoriales en esta línea son significativamente inferiores (M\$ 30.000). La demanda en la Región por este programa supera las 400 iniciativas, pero con los recursos sectoriales sólo pueden beneficiarse a 9 iniciativas.

Se solicita entonces que SERCOTEC duplique la inversión sectorial en la línea “capital semilla” para nuestra Región, situación que es clave para que este Gobierno Regional mantenga su voluntad por apoyar en esta línea.

5.1.9 MINISTERIO DE HACIENDA

- Ü **Se solicita glosa presupuestaria que faculte al Gobierno Regional de Aysén para transferir recursos al Ministerio de Obras Públicas, para la ejecución de caminos de bajo estándar en la Región, por un valor no mayor a M\$ 150.000.**
- Ü **Se solicita glosa presupuestaria que faculte al Gobierno Regional de Aysén para transferir recursos al Ministerio de Vivienda y Urbanismo y aumentar así el monto del subsidio del Fondo Solidario Habitacional Concursable, a fin de mejorar la calidad de la vivienda en Aysén.**
- Ü **Se solicita a DIPRES, en conjunto con SUBDERE y Gobierno Regional de Aysén, revisar la metodología de definición del presupuesto de los Gobiernos Regionales derivada de la modificación a la Ley 19.175, toda vez que esta metodología discrimina negativamente a nuestra Región, al generar un monto de Presupuesto que bordea los 10 mil millones de pesos, cifra que no se ajusta a los montos de inversión históricos para este Gobierno Regional.**

5.2 Servicios Públicos Requeridos para la Discusión Presupuestaria:

- Û Ministerio de Obras Públicas – Dirección de Vialidad**
- Û Ministerio de Vivienda y Urbanismo**
- Û Ministerio de Transportes y Telecomunicaciones**
- Û Ministerio de Justicia**
- Û Ministerio de Cultura**
- Û Ministerio de Educación - Junta Nacional de Auxilio Escolar y Becas**
- Û Ministerio de Economía – SERNATUR**
- Û Ministerio de Economía – SERCOTEC**
- Û Ministerio de Hacienda**

6. CONCLUSIONES

- El Anteproyecto Regional de Inversiones es una herramienta que contribuye al proceso de elaboración del presupuesto en la Región de Aysén, permitiendo coordinar oportunamente la inversión pública en la Región.
- La comunidad puede conocer de las iniciativas de inversión que se han programado ejecutar para el año 2007, por los diferentes servicios públicos en los diversos territorios.
- Las autoridades territoriales (Intendenta, Gobernadores, Alcaldes, Consejeros Regionales y Concejales Municipales) pueden informarse de las iniciativas de inversión programadas en los territorios de su interés, además de considerar el informe como un insumo para planificaciones futuras.
- Se observa la importancia, en términos de inversión, del Ministerio de Obras Públicas, toda vez que es la principal fuente financiera pública en el presupuesto regional, con un 44% del total.
- Destaca entre los Servicios del ámbito productivo, la importancia, en términos de inversión, de los sectores vinculados al sector silvoagropecuario que totalizan una inversión de 5.610 millones de pesos, cifra sustancialmente superior a otros sectores importantes en la Economía de Aysén tales como el Turismo (no existe inversión sectorial) y Pesca y Acuicultura (aproximadamente 100 millones de pesos).
- Territorialmente destaca la inversión en las comunas de Cisnes, Lago Verde y Coyhaique con montos superiores a 6.500 millones de pesos. Sin embargo, estas cifras (Cisnes y Lago Verde) están fuertemente influenciadas por las inversiones de proyectos de Vialidad MOP en la Ruta 7.
- El ARI proyecta para el año 2007 una inversión acumulada entre recursos sectoriales y regionales de 52.691 millones de pesos, monto superior en un 15% respecto al año anterior.